



## Hilfe-Center

Kontakt

### Navigation:

Themenübersicht

DSL

Mobilfunk

Entertainment

Domains

Mail

MailXchange

Hosting

Server

E-Shops

weitere Produkte

Vertrag und Rechnung

Schlund + Partner FAQ

Einsteiger-Touren

Handbücher & Anleitungen

Glossar

### Empfohlene Artikel:

#### Hier finden Sie die am häufigsten gestellten Fragen im Überblick

Outlook - E-Mail-Postfach (POP3/SMTP)

Kurzübersicht - die wichtigsten E-Mail-Einstellungen auf einen Blick

Besonderheiten der .de-Registrierung für österreichische Kunden

Wie wechsele ich mit meiner Domain zu einem anderen Provider?

Wie ist Ihr PHP konfiguriert? Welche Module werden geladen?

Wo finde ich den Webspacer Explorer?

Wie kann ich meine Homepage-Baukasten Website publizieren?

Wo finde ich den Webmailer?

Suchmaschinen - Wie erreiche ich bessere Suchergebnisse?

Wie groß ist ein E-Mail-Postfach? Wie groß darf eine einzelne E-Mail sein?

Sie sind hier: 1&1 WebHosting FAQE-MailE-Mail-Clients - Einrichtung und KonfigurationEudora

## Eudora

Um in Eudora ein E-Mail-Konto einzurichten gehen Sie nach der Installation bitte wie folgt vor:

**1. Schritt:** Klicken Sie im Menü von Eudora zunächst auf **Tools** und dann auf **Options...**

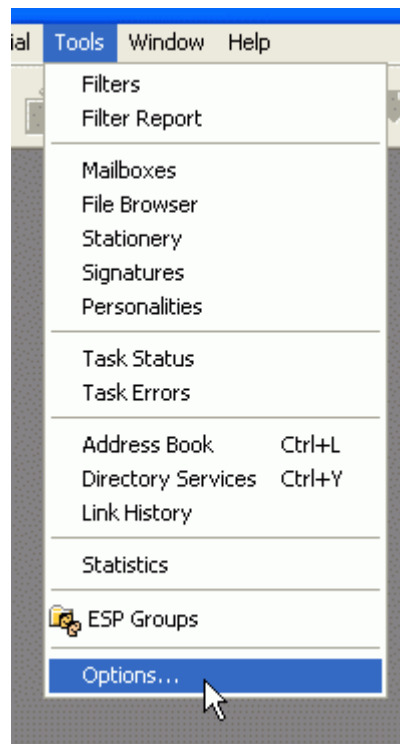


Abbildung 1: Das Menü 'Tools'

**2. Schritt:** Im nun folgenden neuen Fenster geben Sie zunächst Ihren Vor- und Nachnamen und Ihre E-Mail-Adresse ein - diese sollte unbedingt der entsprechen, die Sie auch in Ihrem >> 1&1 Control-Center eingerichtet haben, da ein Versand von E-Mails sonst unter Umständen nicht möglich sein wird.

Den **Login Name** entnehmen Sie bitte ebenfalls Ihrem >> 1&1 Control-Center.

Außerdem geben Sie hier bitte noch den E-Mail-Server **pop.1und1.de** für Ihre eingehenden E-Mails (**Mail Server (Incoming)**) und **smtp.1und1.de** als Ausgangsserver (**SMTP Server (Outgoing)**) an.

Des Weiteren ist es erforderlich, dass die Option **Allow authentication** aktiviert ist.



Abbildung 2: Stammdaten eingeben ('Getting Started')

**3. Schritt:** Nun wählen Sie bitte den Punkt **Checking Mail** - die Daten des vorhergehenden Fensters sollten bereits entsprechend übernommen worden sein, falls nicht, tragen Sie sie bitte nach.

Wenn Sie als einziger Ihren Rechner nutzen bzw. anderen Personen an Ihrem Rechner erlauben ebenfalls Ihre E-Mails abzurufen und zu verschicken, dann aktivieren Sie bitte noch die Option **Save password**.



Abbildung 3: POP3-Server ('Checking Mail')

**4. Schritt:** Überprüfen Sie nun bitte unter **Incoming Mail**, ob unter **Authentication style** die Option **Passwords** aktiviert ist.

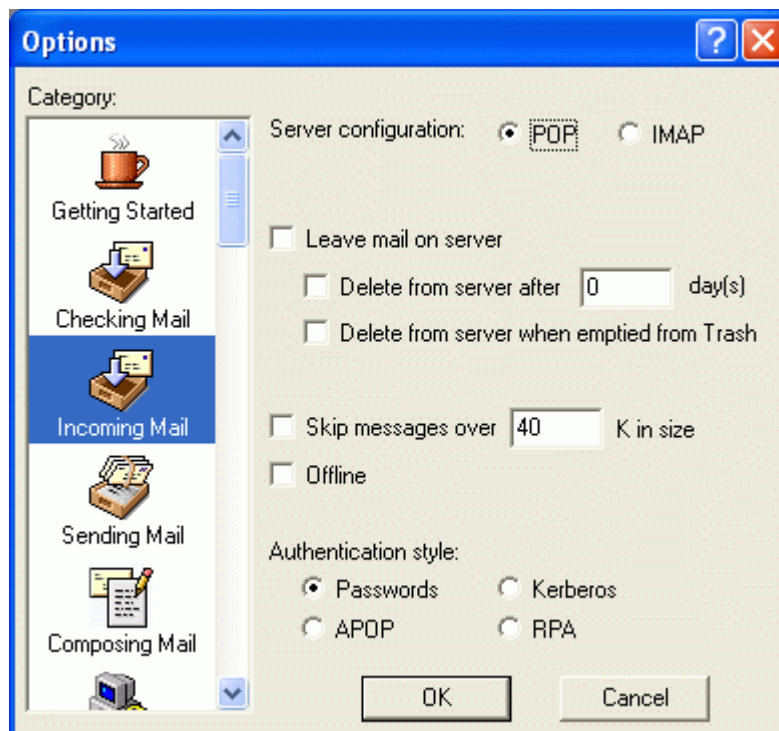


Abbildung 4:Eingehende E-Mails ('Incoming Mails')

**5. Schritt:** Klicken Sie nun im linken Menü auf **Sending Mail** und überprüfen Sie dort, ob die Option **Allow authentication** aktiviert ist und ob auch die restlichen Einstellungen von den vorhergehenden Eingaben korrekt übernommen wurden.

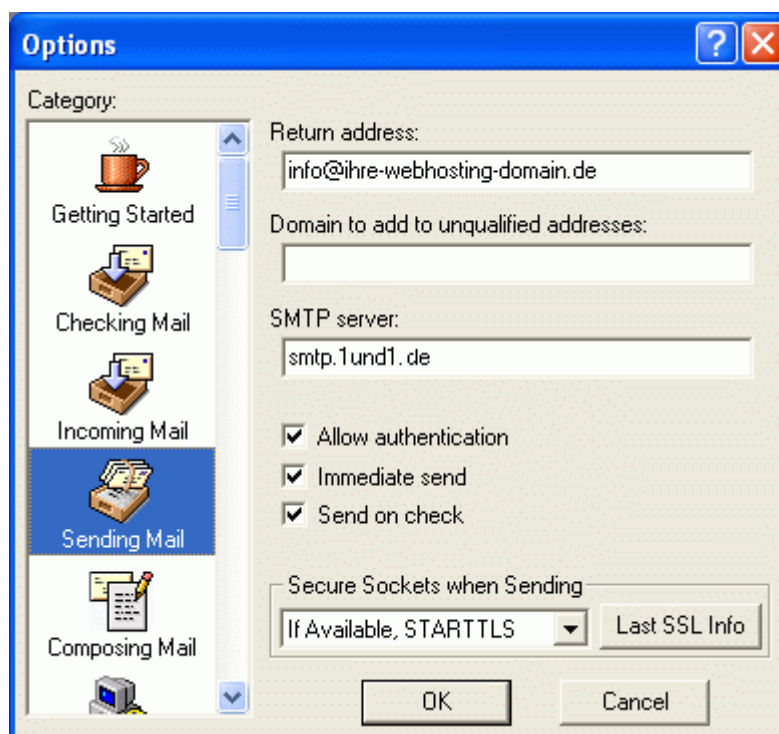


Abbildung 5:SMTP-Server ('Sending Mail')

Jetzt sind bereits die wichtigsten Einstellungen vorgenommen und Sie können die E-Mails dieses Postfachs mit Eudora abrufen und versenden.

Damit Ihre E-Mails auch von jedem Empfänger ohne Probleme gelesen werden können, empfehlen wir Ihnen außerdem, nur reine Text-Mails zu versenden. Diese Einstellung nehmen Sie im Menü unter dem Punkt **Styled Text** vor - deaktivieren Sie dort zunächst die Checkbox **Show formatting toolbar** und aktivieren Sie **Send plain text only**.

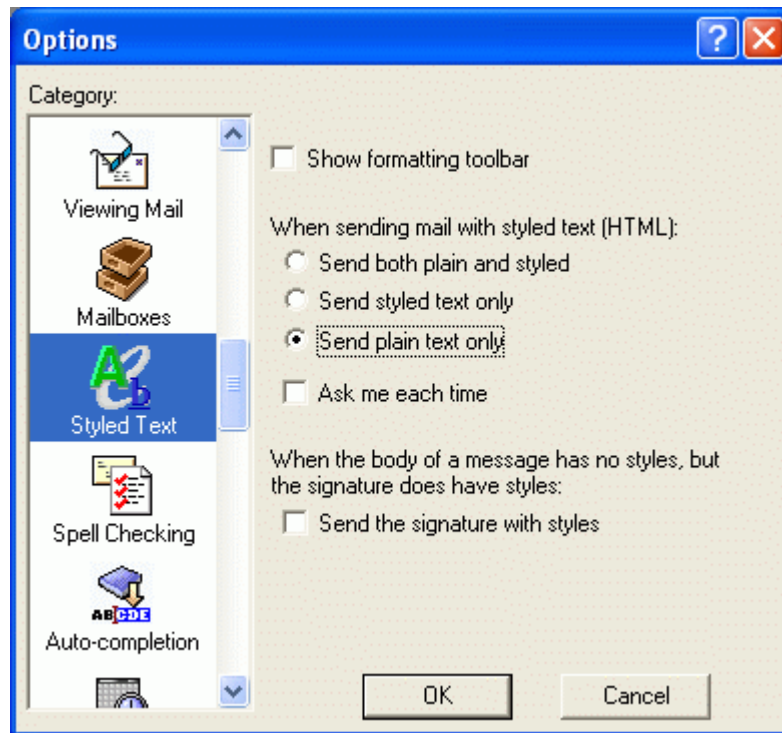


Abbildung 6: 'Styled Text'

nach oben

© 2009 1&1 Internet AG, Änderungen vorbehalten - Impressum